

Техническая подсистема теленаблюдения BOSCH

Программное обеспечение предназначено для управления средствами теленаблюдения фирмы BOSCH, в состав которых входят матричные переключатели (коммутаторы), мультиплексоры, видеоматричные устройства, видеокамеры и мониторы.

С помощью программного обеспечения оператор может выполнять следующие функции:

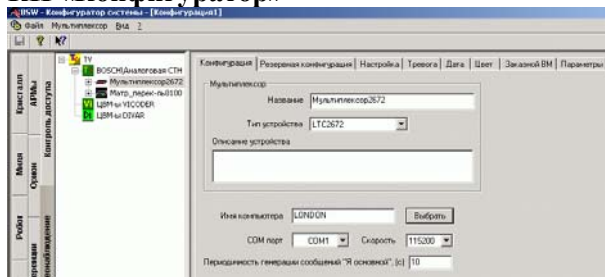
- создание логического дерева конфигурации;
- настройку средств, входящих в систему теленаблюдения;
- оперативное управление и просмотр средствами, входящими в систему теленаблюдения.

Кроме того, программное обеспечение системы теленаблюдения автоматически извещает оператора о возникновении тревожных событий в системе теленаблюдения.

Основными этапами организации функционирования системы теленаблюдения являются:

- конфигурирование технических средств (ТС) теленаблюдения;
- размещение элементов теленаблюдения на планах КП РМО;
- контроль и анализ сообщений, поступающих от элементов аппаратуры теленаблюдения операторам КП РМО.

Конфигурирование устройств теленаблюдения производится с помощью КП «Конфигуратор»



Производится настройка параметров для:

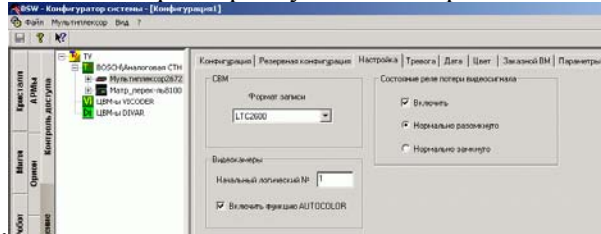
- Мультиплексоров;
- Матричных переключателей;
- Видеомониторов;
- Видеокамер;
- Тревожных шлейфов.

Управление устройствами теленаблюдения

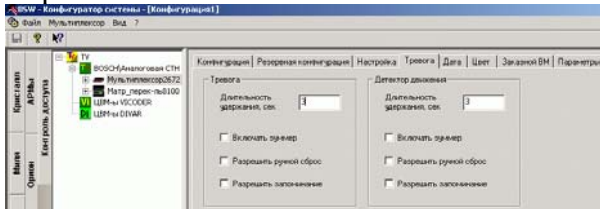
Общие параметры мультиплексора или матричного переключателя определяются на странице «Конфигурация»

- «Название» - имя устройства, которое будет отображаться в дереве аппаратной системы теленаблюдения, и, под которым данное устройство будет определяться в ИТСБ.
- «Тип устройства» - модель устройства (LTC2672, LTC2681, LTC2682 для мультиплексоров).
- «Описание устройства» (необязательный параметр) - поясняющий текст для данного устройства.
- «Имя компьютера» - уникальное имя компьютера в локальной сети, к которому устройство подключено.
- «COM порт» - доступный порт.
- «Скорость» - скорость обмена по COM-порту из списка возможных скоростей.

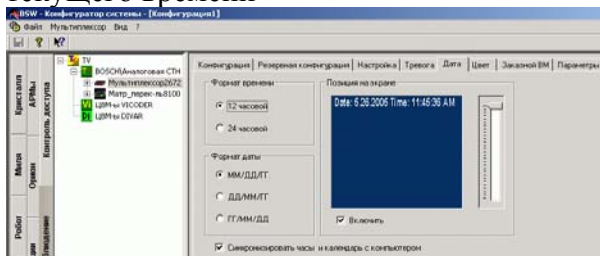
На странице «Настройка» определяются основные параметры мультиплексора



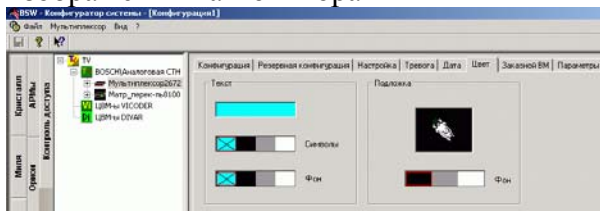
Настройка параметров на странице «Тревога»



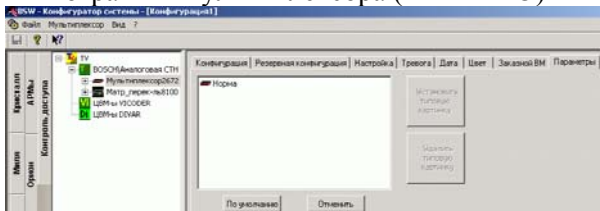
Определение параметров индикации даты и текущего времени



Определение параметров компонентов изображения на мониторах

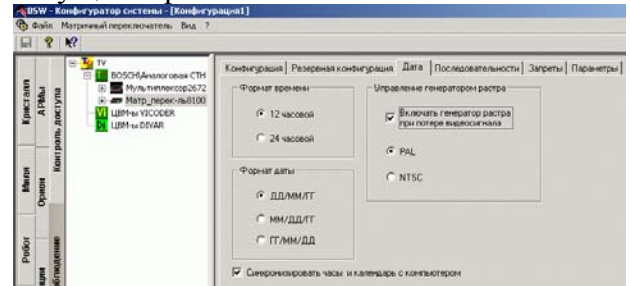


Конфигурирования параметров индицирования событий с помощью изменения цвета пиктограммы мультиплексора (в КП РМО)



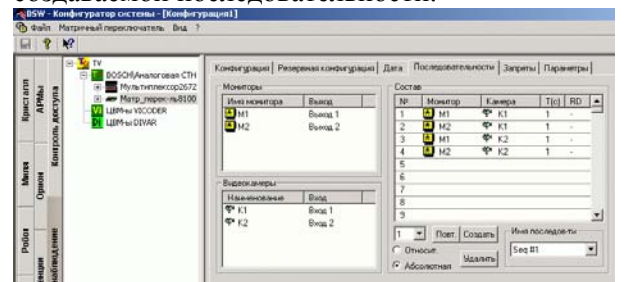
Похожим образом настраиваются параметры матричных переключателей (с учетом специфики устройства)

Определение параметров индикации даты и текущего времени



Страница «Последовательности» предназначена для создания, переименования и удаления последовательностей из устройств.

В списке «Мониторы» перечислены все видеомониторы, подключенные к данному устройству с указанием имени монитора и номера входа устройства, к которому подключен монитор, в одноименных полях. В списке «Видеокамеры» перечислены все видеокамеры, подключенные к данному устройству с указанием имени видеокамеры и номера входа устройства, к которому подключена видеокамера, в одноименных полях. В списке «Состав» отображаются шаги создаваемой последовательности.

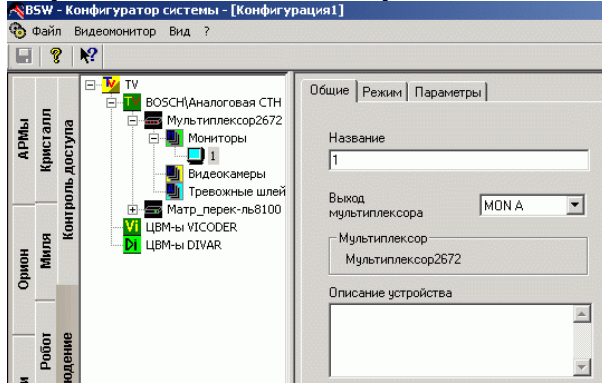


Страница «Запреты» предназначена для определения таблиц запретов доступа для операторов и клавиатур по отношению к видеомониторам, видеокамерам и управляемым турелям видеокамер.

КОМПАНИЯ Безопасность

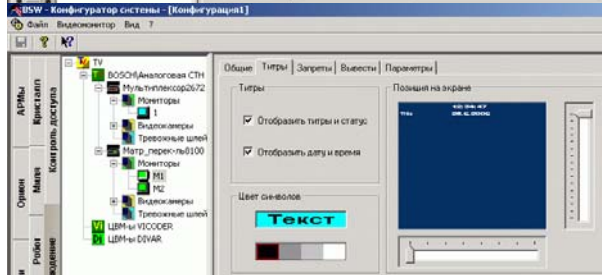
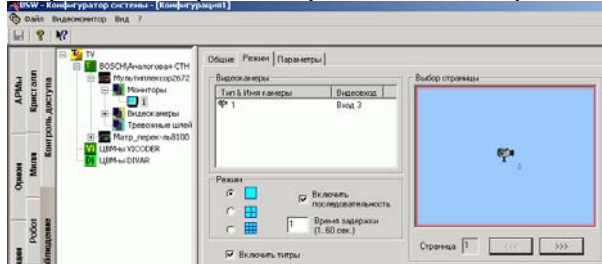
надежность правильных решений

Управление видеомонитором

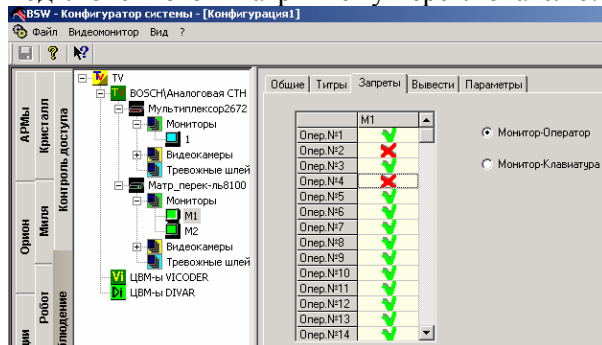


В зависимости от подключения к матрице или к мультиплексору настроечные параметры видеомонитора несколько отличаются.

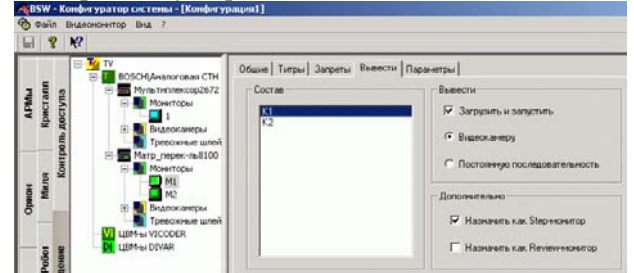
Определение режима работы монитора



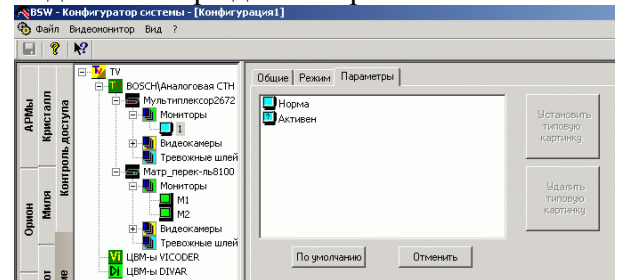
Для определения таблиц запретов доступа операторов и клавиатур к видеомонитору предназначена страница «Запреты». Данная страница определена для видеомонитора, подключенного к матричному переключателю.



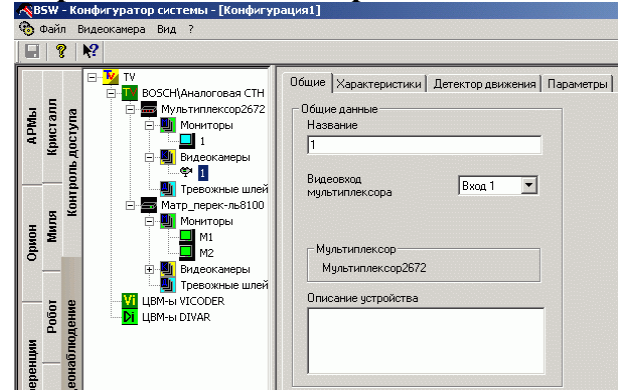
Страница «Вывести» предназначена для определения видеокмеры или последовательности. Данная страница определена для видеомонитора, подключенного к матричному переключателю



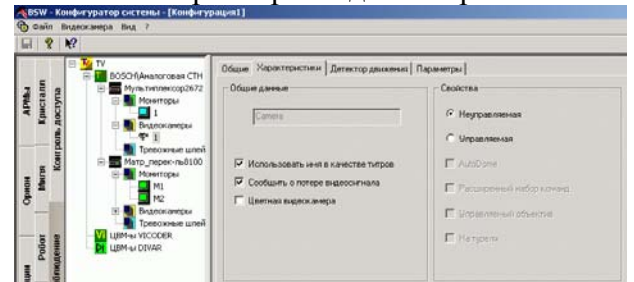
Определение параметров индицирования видеомонитора для отображения в КП РМО



Управление видеокamerой



Основные параметры видеокamerы



КОМПАНИЯ Безопасность

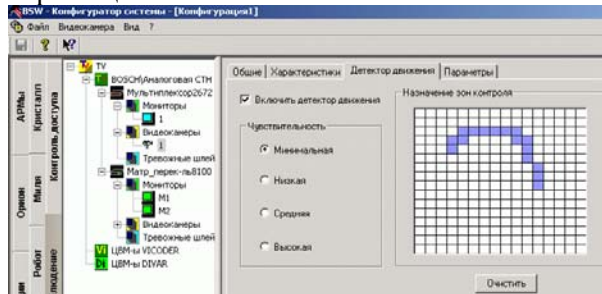
надежность правильных решений

В зависимости от подключения к матрице или к мультиплексу настроечные параметры видеокamеры несколько отличаются.

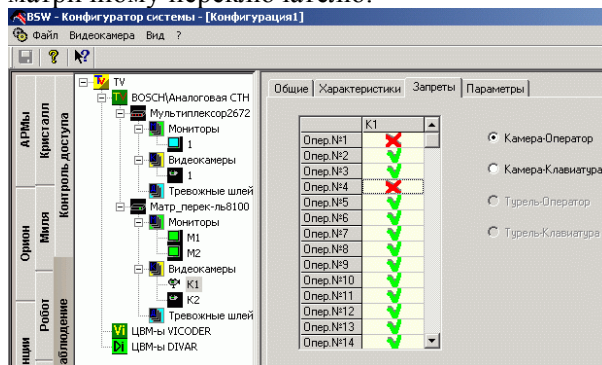
На странице «Детектор движения» определяются параметры детектора движения, работающего по данному видеовходу мультиплекса. Данная страница присутствует в окне параметров, если видеокamera подключена к мультиплексу.

- Параметр «Включить детектор движения» позволяет активизировать ДД для видеовхода.
- Переключатель «Чувствительность» позволяет задать чувствительность ДД для видеовхода.

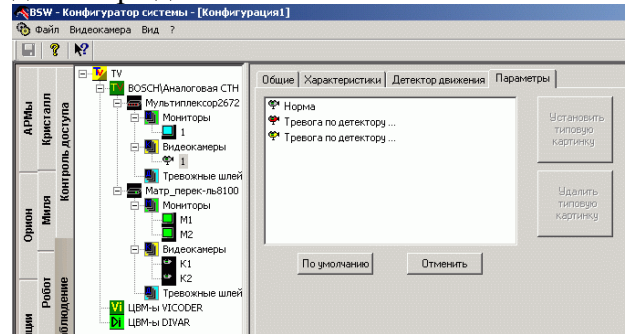
Панель «Назначение зон контроля» является эмулятором картинки, поступающей от видеокamеры. Она необходима для определения зон, в которых ДД будет отслеживать наличие перемещений.



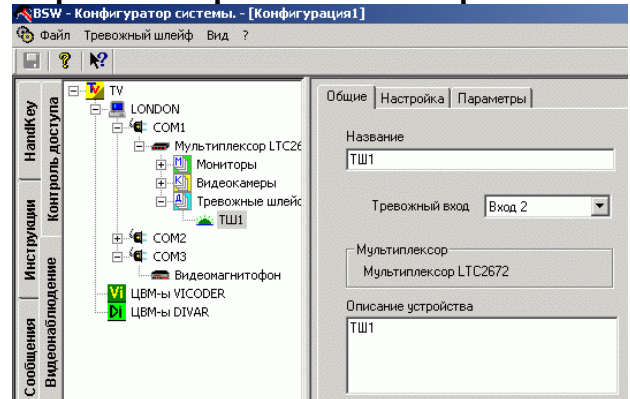
Страница «Запреты» предназначена для определения таблиц запретов доступа для операторов и клавиатур по отношению к данной видеокamере. Данная страница определена для видеокamер, подключенных к матричному переключателю.



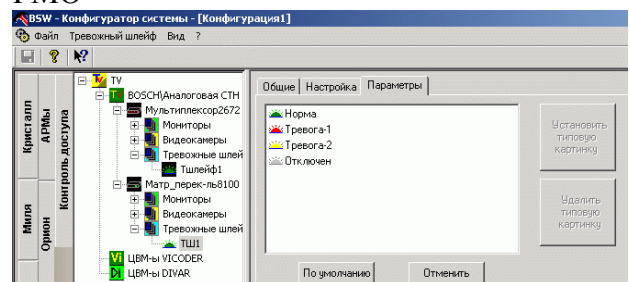
Определение параметров индицирования детектора движения



Управление тревожным шлейфом

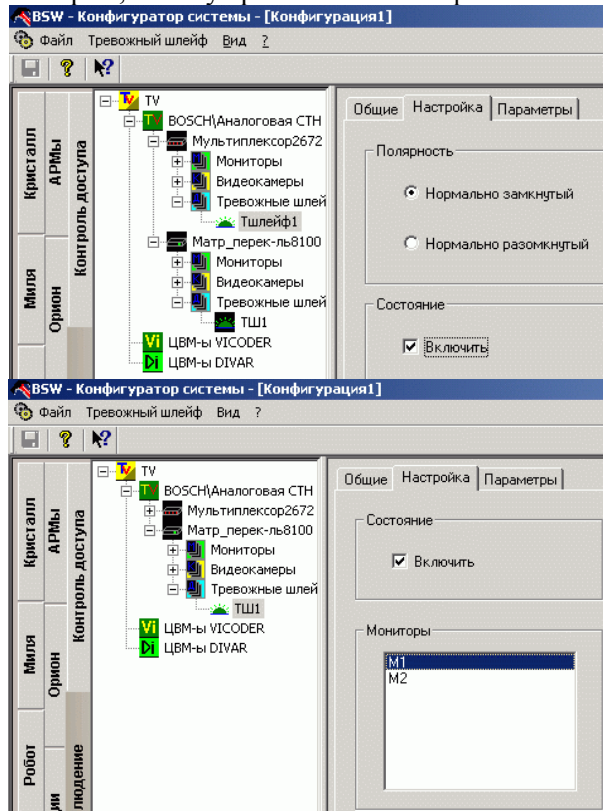


Определение параметров индицирования тревожного шлейфа для отображения в КП РМО



Страница «Настройка»

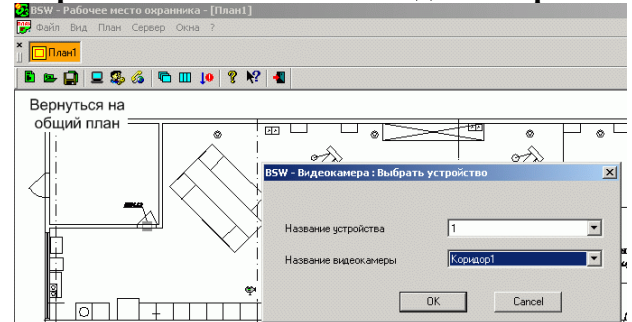
Если ТШ подключен к мультиплексору, то страница содержит параметр «Включить», установка которого определяет включение ТШ, и переключатель начального состояния тревожного шлейфа. Если ТШ подключен к матричному переключателю, то страница «Настройка» будет содержать параметр «Включить», установка которого определяет включение ТШ, и список видеомониторов, на которые будет выведено изображение с тревожной видеокамеры, подключенной ко входу матричного переключателя с тем же номером, что и у тревожного шлейфа.










Информация о событиях, происходящих в системе теленаблюдения

Обеспечение операторов на постах ИТСБ информацией о событиях, происходящих в системе теленаблюдения, осуществляется с помощью КП РМО.

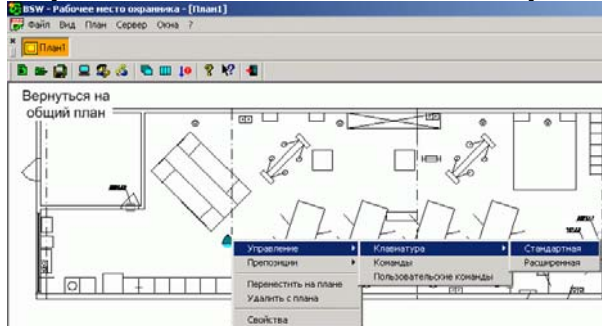
Управление элементом «Видеокамера»



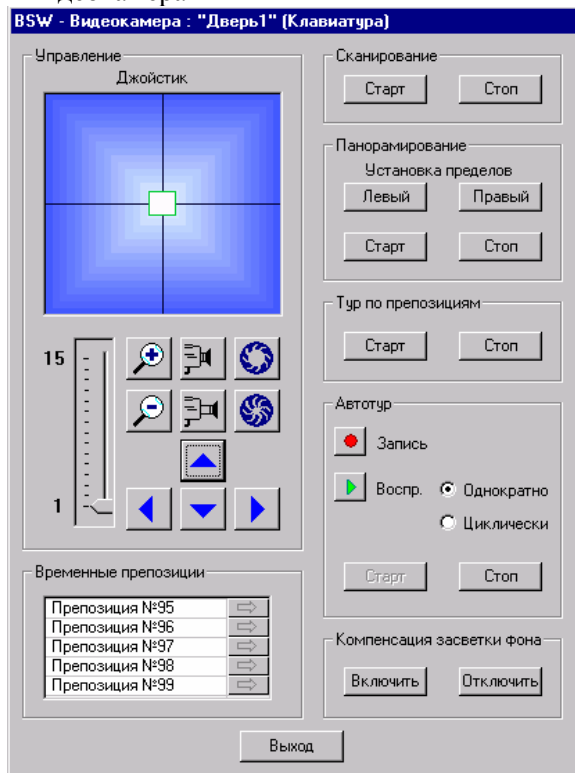
Типы видеокамер

		Управление
Неуправляемая		нет
С управляемым объективом		Да, только объективом
На управляемой турели / LTC8560		Да, только турелью
На управляемой турели / LTC8560 с управляемым объективом		да
На управляемой турели / LTC8561		Да, только турелью
На управляемой турели / LTC8561 с управляемым объективом		да
Полнофункциональная, типа AutoDome		да

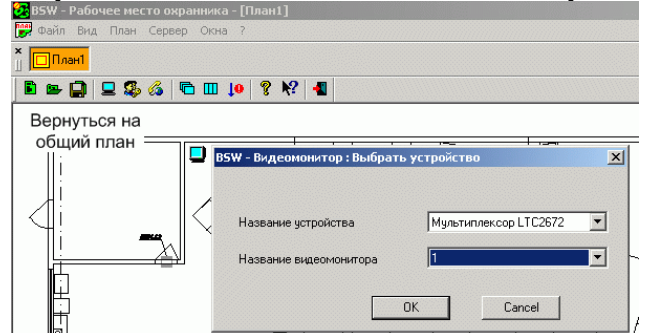
Управление элементом «Видеокамера»



Для управления поворотной турелью и объективом видеокамеры предназначены команды «Управление – Клавиатура – Стандартная» и «Управление – Клавиатура – Расширенная» контекстного меню элемента «Видеокамера»



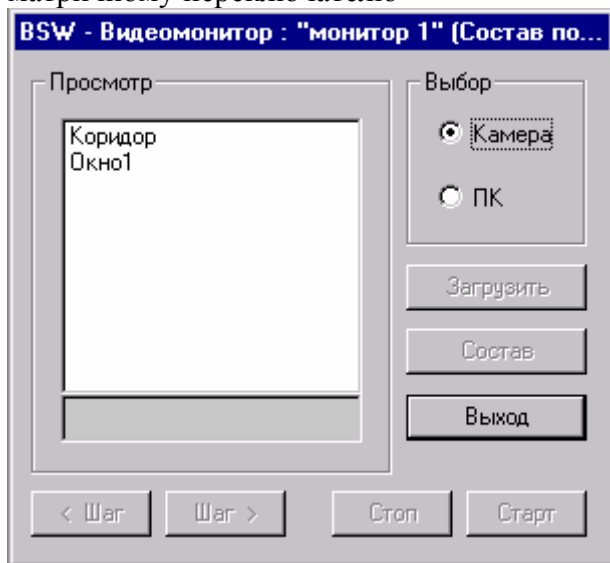
Управление элементом «Видеомонитор»



Возможности управления видеомонитором отличаются для мониторов подключенных к матрице или мультиплексору. Чтобы узнать, какие видеокамеры подключены к монитору, вызовите нажатием правой кнопки мыши по пиктограмме видеомонитора контекстное меню и выполните команду «Карта экрана». Данная команда доступна для видеомонитора, подключенного к мультиплексору.



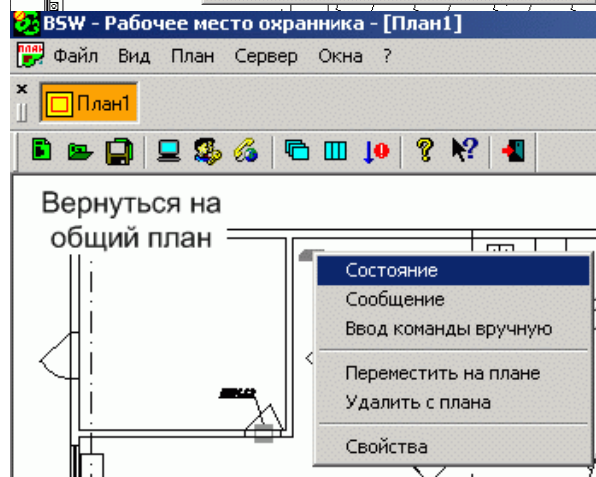
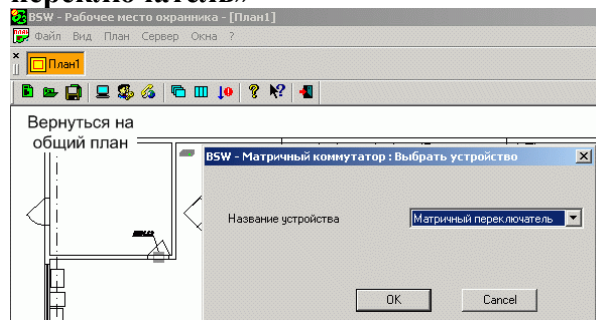
Для управления переключением видеокамер на видеомониторе или загрузки и управления последовательностью вызовите нажатием правой кнопки мыши по пиктограмме видеомонитора контекстное меню и выполните команду «Управление». Данная команда доступна для видеомонитора, подключенного к матричному переключателю



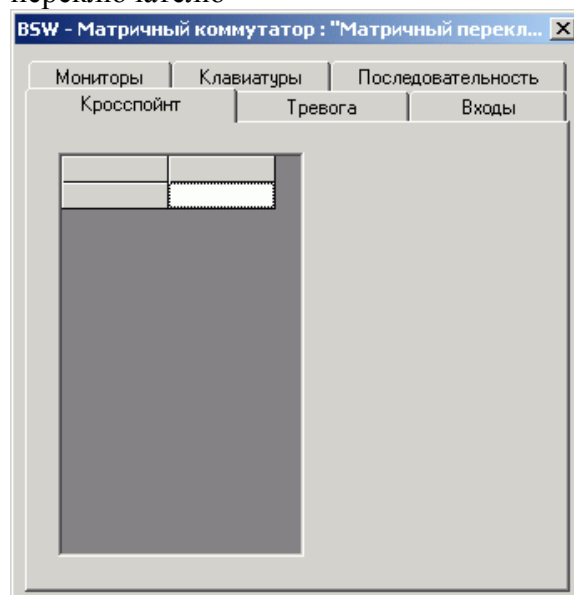
Для управления видеомонитором в случае активизации одного из тревожных входов устройства вызовите нажатием правой кнопки мыши по пиктограмме видеомонитора контекстное меню и выполните команду «По тревоге - Назначить Step» («По тревоге - Назначить Review»). Данные команды доступны для видеомонитора, подключенного к матричному переключателю.

Для управления видеомонитором в случае активизации одного из тревожных входов устройства вызовите нажатием правой кнопки мыши по пиктограмме видеомонитора контекстное меню и выполните команду «По тревоге - Под охрану». Данная команда доступна для видеомонитора, подключенного к матричному переключателю.

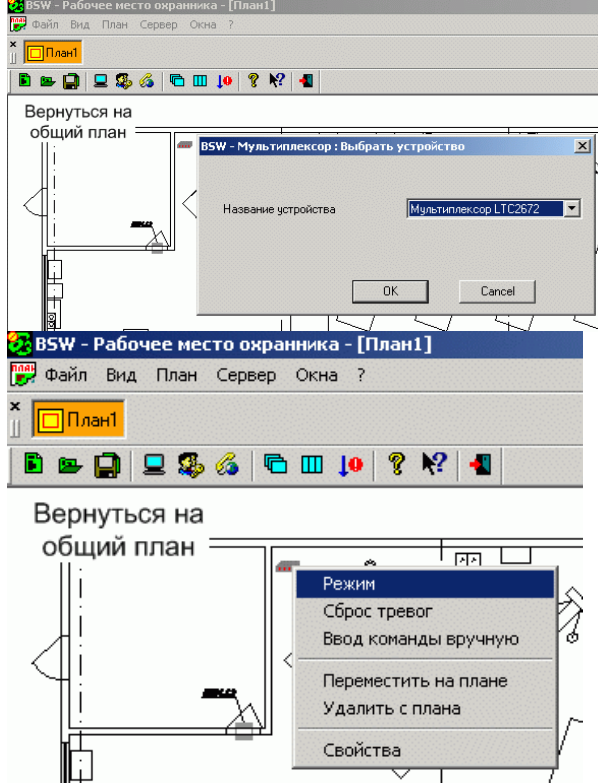
Управление элементом «Матричный переключатель»



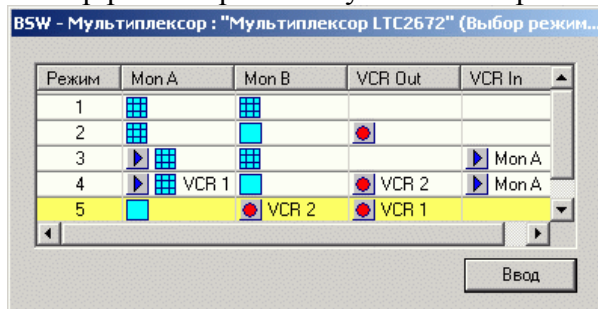
Текущее состояние устройств, подключенных к матричному переключателю



Управление элементом «Мультиплексор»



Выбор режима работы мультиплексора



Возможны следующие режимы работы: «От видеокamer, полный экран», «От видеокamer, мультиэкран», «Воспроизведение», «Запись»

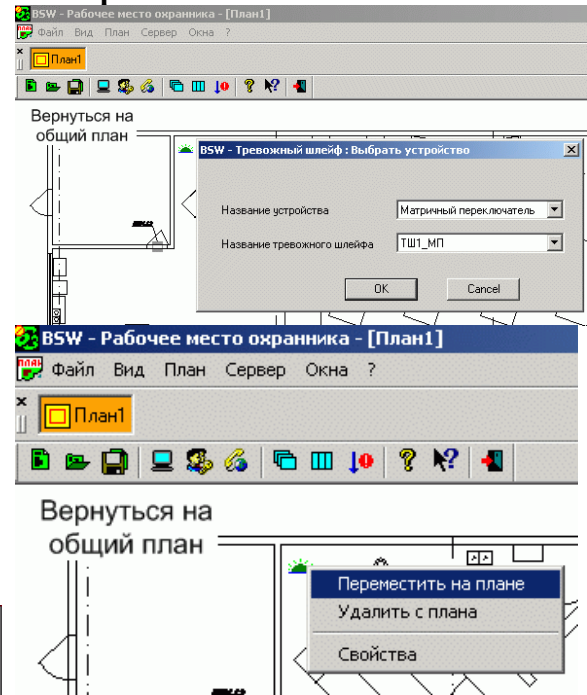
В режиме «От видеокamer» видеосигналы от видеокamer поступают на подключенные к устройству мониторы.

В режиме «Запись» сигналы от видеокamer мультиплексируются и передаются на выход VCR OUT мультиплексора.

В режиме «Воспроизведение» сигналы с входа VCR IN демультиплексируются и поступают на выходы А и В устройства.

Для дуплексных моделей мультиплексоров в диалоговом окне отображаются переключатели режимов для выходов двух мониторов соответственно «А» и «В». При этом выбор осуществляется из набора возможных комбинаций режимов.

Управление элементом «Тревожный шлейф»



Сообщения при работе с системой теленаблюдения

При работе с устройствами СТН в окно просмотра сообщений КП «Рабочее место охранника» поступают сообщения

Примеры сообщений:

Пиктограмма	Текст	Уровень отображения	Уровень тревожности
	Тревога по детектору активности видеокamerы	Вывод без п.	3
	Сброс тревоги по детектору активности видеокamerы	Вывод без п.	1

1.1. Управление устройствами теленаблюдения в рамках ЛПС «Робот»

Автоматическое управление устройствами системы теленаблюдения осуществляется с помощью ПК «Робот». С помощью команд ПК «Робот» Вы можете настроить выполнение либо по определенным событиям, возникающим в системе безопасности, либо по заданным временным меткам следующих автоматических действий:

- Установить камеру в препозицию;
- Автосканирование;
- Автопанорамирование;
- Автотур по препозициям;
- Пауза автотура;
- Скорость перемещения;
- Воспроизведение перемещения;
- Циклическое воспроизведение перемещения;
- Перемещение камеры;
- Добавить препозицию в автотур;
- Исключить препозицию из тура;
- Очистить память автотура;
- Вывести видеокамеру на видеомонитор;
- Последовательность на видеомонитор;
- Управление последовательностью;
- Исполнить команду SCL.

Эти команды задаются на узле «События» страницы «Робот» в КП «Конфигуратор» с помощью добавления действия на событие.

УСЛОВИЯ ВЫПОЛНЕНИЯ ПРОГРАММЫ

Для установки и нормального функционирования ПК BSW совместно с системой теленаблюдения необходимо, чтобы были установлены клиентские приложения «Конфигуратор», «Рабочее место охранника» (КП РМО), «Администратор BSW», «Администратор операторов», «Драйвер аппаратуры теленаблюдения», «Шлюз».