

Техническая подсистема ОПС Кристалл

Техническая подсистема «Кристалл» является составной частью программного комплекса BSW, входящего в интегрированную техническую систему безопасности. Она предназначена для оперативного отображения и обработки информации о функционировании охранно-пожарной системы «Кристалл».

Основными этапами организации функционирования ОПС «Кристалл» являются:

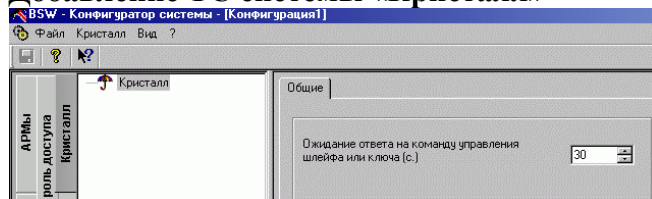
- конфигурирование технических средств (ТС) охранно-пожарной системы «Кристалл»;
- размещение элементов ОПС «Кристалл» на планах КП РМО;
- контроль и анализ сообщений, поступающих от элементов аппаратуры операторам КП РМО.

Конфигурирование ТПС ОПС «Кристалл»

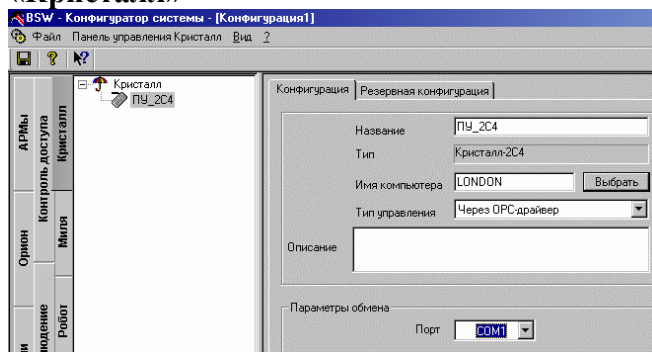
Конфигурирование ТС ОПС «Кристалл» производится в КП «Конфигуратор» и состоит из следующих этапов:

- добавления ТС охранной системы «Кристалл» в конфигурацию ПК BSW;
- конфигурирования параметров ТС системы «Кристалл».

Добавление ТС системы «Кристалл»



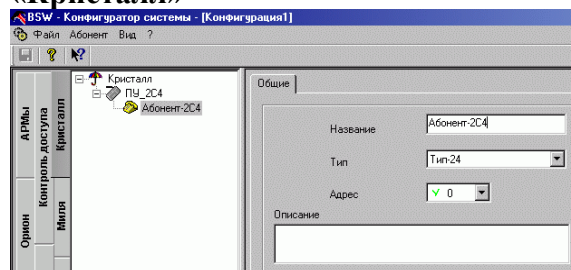
Определение основных параметров панели «Кристалл»



Для конфигурирования параметров панели управления и подключаемых к ней абонентов или секторов выберите нужную панель в дереве конфигурации и определите её параметры на странице «Конфигурация».

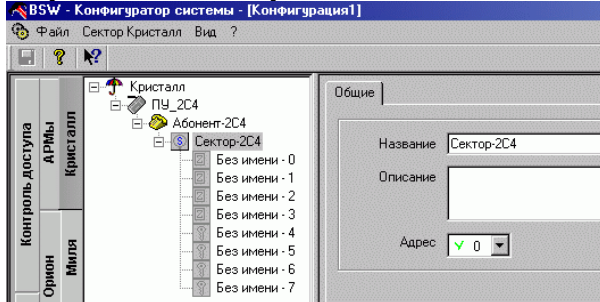
- «Название» - название панели.
- «Тип» (не редактируемое) отображается тип панели управления – «Кристалл-2С4».
- «Имя компьютера» - уникальное имя компьютера в локальной сети, к которому панель подключена.
- «Описание» (необязательный параметр) - поясняющий текст для данного устройства.
- «Порт» - доступный порт, к которому подключена панель.

Управление абонентами системы «Кристалл»



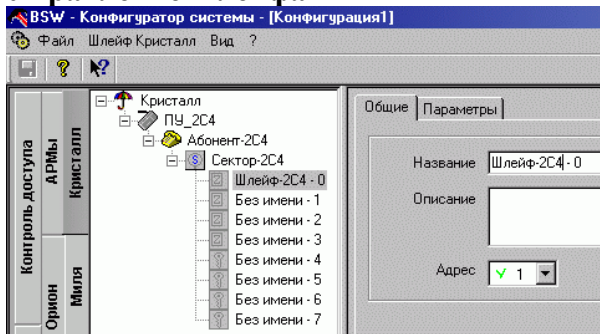
- «Название» - название абонента.
- «Тип» содержит одно значение «Тип-24». Значение устанавливается автоматически при добавлении абонента.
- «Адрес» - адрес, по которому абонент подключен к панели. Предусмотренное значение «0».
- «Описание» (необязательный параметр) - поясняющий текст для данного устройства.

Управление секторами



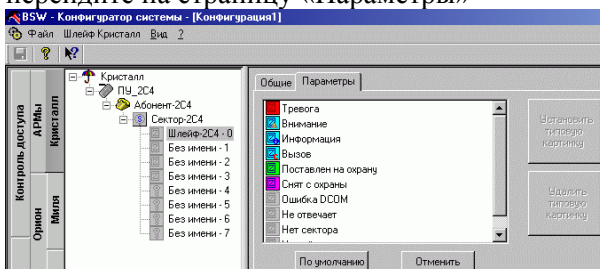
- «Название» - название сектора.
- «Описание» (необязательный параметр) = поясняющий текст для данного устройства.
- «Адрес» - адрес, по которому сектор подключен к абоненту.

Управление шлейфами

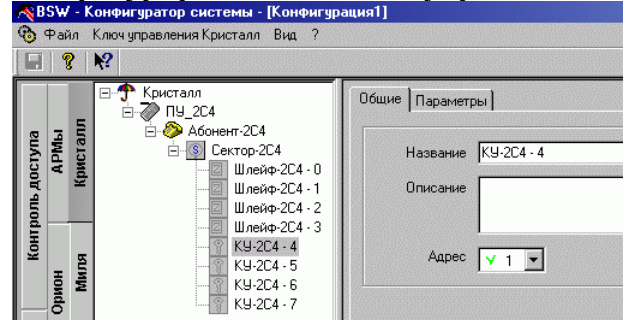


- «Название» - название шлейфа.
- «Описание» (необязательный параметр) - поясняющий текст для данного устройства.
- «Адрес» - адрес, по которому шлейф подключен к сектору.

Для конфигурирования параметров индицирования событий с помощью изменения цвета пиктограммы шлейфа (в КП РМО) перейдите на страницу «Параметры»

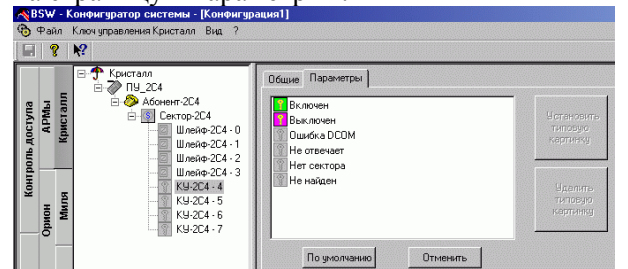


Конфигурирование ключей управления



- «Название» - название ключа управления.
- «Описание» (необязательный параметр) - поясняющий текст для данного устройства.
- «Адрес» - адрес, по которому ключ подключен к сектору

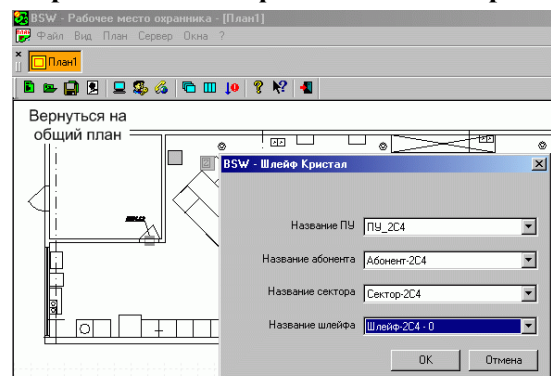
Для конфигурирования параметров индицирования событий с помощью изменения цвета пиктограммы КУ (в КП РМО) перейдите на страницу «Параметры».



Информация о событиях, происходящих в подсистеме «Кристалл»

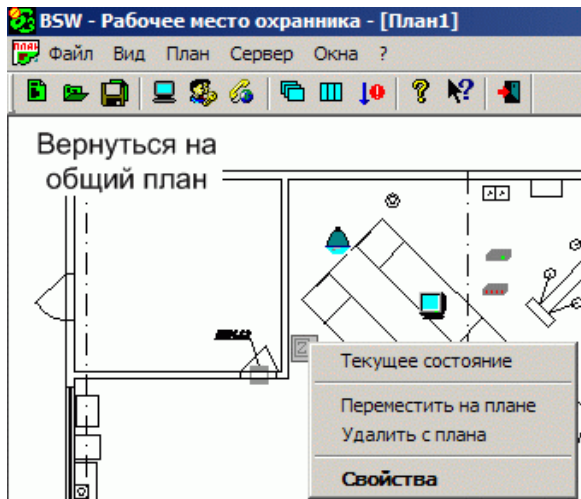
Обеспечение операторов на постах ИТСБ информацией о событиях, происходящих в подсистеме «Кристалл», осуществляется с помощью КП РМО.

Управление шлейфами системы «Кристалл»

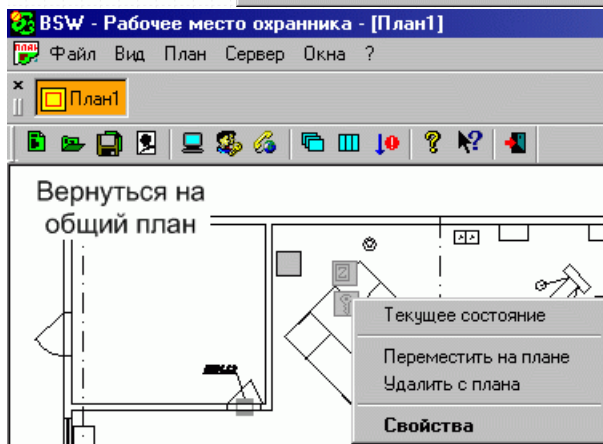
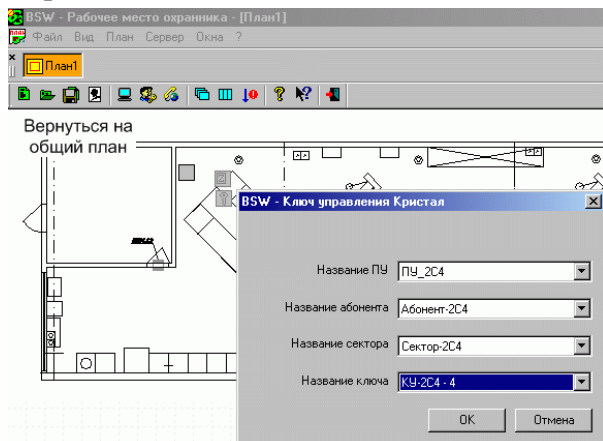


КОМПАНИЯ Безопасность

надежность правильных решений



Работа с ключом управления системы «Кристалл»



Сообщения при работе с ОПС «Кристалл»

При работе с устройствами ОПС «Кристалл» в окно просмотра сообщений КП «Рабочее место охранника» поступают сообщения, примеры приведены в таблице

Пикто-грамма	Текст	Уровень отображения
	Переход на обслуживание основным драйвером	Вывод без п.
	Переход на обслуживание резервным драйвером	Вывод без п.
	ПУ не отвечает	Вывод без п.
	ПУ на связи	Вывод без п.
	Ошибка открытия порта	Вывод без п.
	Ошибка DCOM	Вывод без п.
	Завершена работа драйвера	Вывод без п.
	Ошибка открытия порта	Вывод без п.
	Ошибка выполнения команды	Вывод без п.
	Ошибка адреса датчика	Вывод без п.
	Недоступный для управления режим	Вывод без п.

Управление устройствами ОПС «Кристалл» в рамках ЛПС «Робот»

Автоматическое управление устройствами ОПС «Кристалл» осуществляется с помощью ПК «Робот». С помощью команд ПК «Робот» Вы можете настроить выполнение либо по определенным событиям, возникающим в системе безопасности, либо по заданным временным меткам.

Эти команды задаются на узле «События» страницы «Робот» в КП «Конфигуратор» с помощью добавления действия на событие.

Управление шлейфом

Команда	Поставить на охрану
Название ПУ	ПУ_2С4
Название абонента	Абонент-2С4
Название сектора	Сектор-2С4
Название шлейфа	Шлейф-2С4 - 0

Опросить текущее состояние

Название ПУ	ПУ_2С4
Название абонента	Абонент-2С4
Название сектора	Сектор-2С4
Название шлейфа	Шлейф-2С4 - 0
Команда	Опросить текущее состояние

УСЛОВИЯ ВЫПОЛНЕНИЯ ПРОГРАММЫ

Для установки и нормального функционирования ПК BSW с ОПС «Кристалл» необходимо:

- 1) ПЭВМ, на которой устанавливается ТОЛЬКО программное обеспечение завода «Тензор», и входящая в состав локальной сети.
- 2) ПЭВМ типа IBM PC стандартной конфигурации, на которой устанавливается ПК BSW с ОПС «Кристалл».
- 3) Охранно-пожарная система «Кристалл», включающая в себя прибор «Кристалл-2С4» с пультом управления.
- 4) Для нормального функционирования ПК BSW с подсистемой «Кристалл» на ПЭВМ должны быть установлены следующие программные средства:
 - клиентское приложение «Рабочее место охранника» (КП РМО);
 - клиентское приложение «Конфигуратор»;
 - клиентское приложение «Администратор BSW»;
 - клиентское приложение «Просмотр журнала событий»;
 - программный компонент «Драйвер «Кристалл».