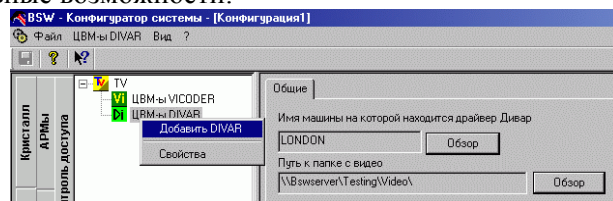


## Техническая подсистема видеорегистрации DIVAR

Техническая подсистема DIVAR предназначена для интеграции технических возможностей цифрового сетевого видеоматрифона (ЦВМ) DIVAR в программный комплекс BSW.

В системе реализованы следующие функциональные возможности:

- конфигурирование ЦВМ DIVAR;
- настройка автоматической реакции ЦВМ DIVAR (ЛПС «Робот») в ответ на выбранные события, в том числе:
  - просмотр живого видео от источников, подключенных к ЦВМ DIVAR;
  - просмотр записанного видео по сети Ethernet;
  - экспорт видео на жесткий диск компьютера;
  - управление качеством записи видеoinформации;
  - переключение заданной камеры на заданный монитор DIVAR по тревожному событию.

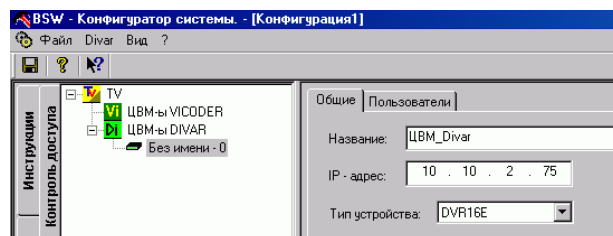


### Управление общими свойствами устройства DIVAR

Свойства каждого ЦВМ DIVAR определяется на двух закладках «Общие» и «Пользователи».

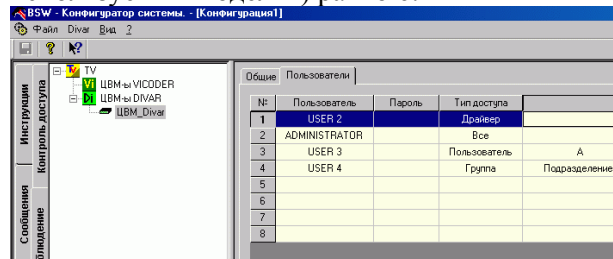
На закладке «Общие» определяются следующие параметры:

- название ЦВМ DIVAR;
- IP-адрес ЦВМ DIVAR;
- тип модели ЦВМ DIVAR.



### Настройка пользователей устройства DIVAR






На закладке «Пользователи» определяется информация о *пользователях ЦВМ DIVAR*. Максимальное количество пользователей (в используемых моделях) равно 6.





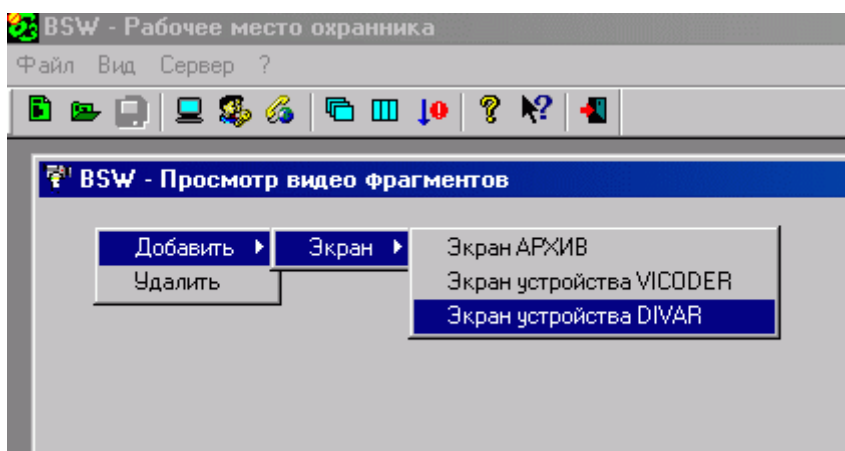
### Информация о событиях при работе с ЦВМ DIVAR

При работе с ЦВМ DIVAR в окне просмотра сообщений КП «Рабочее место охранника» поступают сообщения, приведенные в таблице.

| Пиктограмма   | Текст   | Уровень отображения | Уровень тревожности | Примечание   |
|---|---|---------------------|---------------------|--|
|    | На связи  | Вывод без п.        | 0                   | Драйвер DIVAR установил соединение с устройством.  |
|    | Потеря связи  | Вывод без п.        | 0                   | Драйвером DIVAR потеряно соединение с устройством. |
|    | Получено разрешение на подключение к Дивару под логином | Вывод без п.        | 0                   |  |
|  | Пользователь экспортировал видео:                       | Вывод без п.        | 0                   |  |
|  | Отказано в разрешении на подключение к Дивару           | Вывод без п.        | 0                   |  |

### Управление ЦВМ DIVAR в ПК «Универсальный просмотрщик видео»

Непосредственная работа с ЦВМ DIVAR осуществляется с помощью программного компонента «Универсальный просмотрщик видео» (ПК УПВ).




# КОМПАНИЯ Безопасность

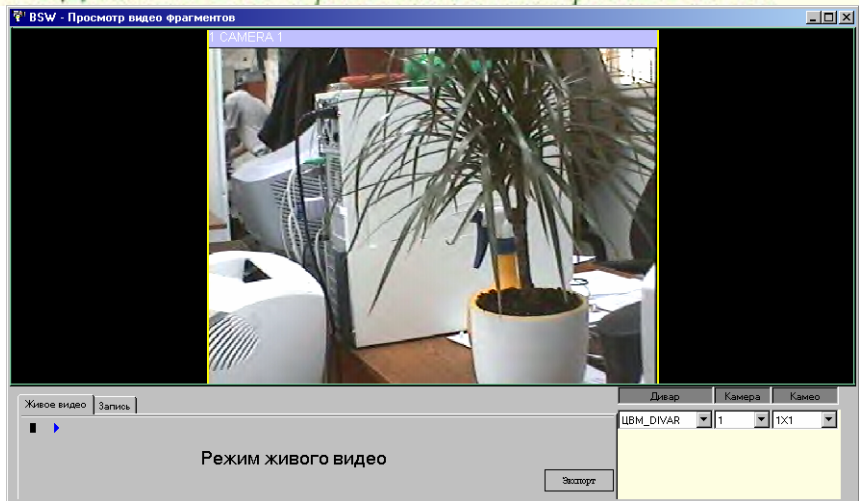
надежность правильных решений

## Режимы работы ЦВМ DIVAR

«Живое видео»


 Воспроизведение;

 Пауза.





«Запись»

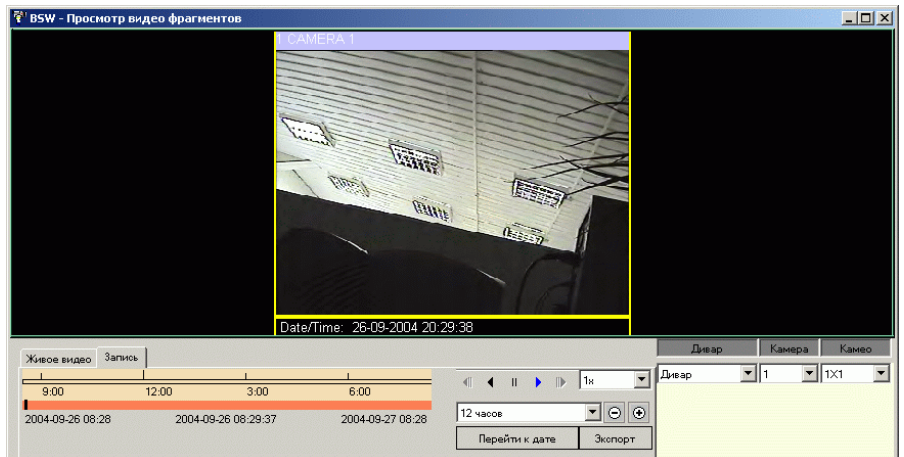
 Воспроизведение;

 Обратное  
воспроизведение;

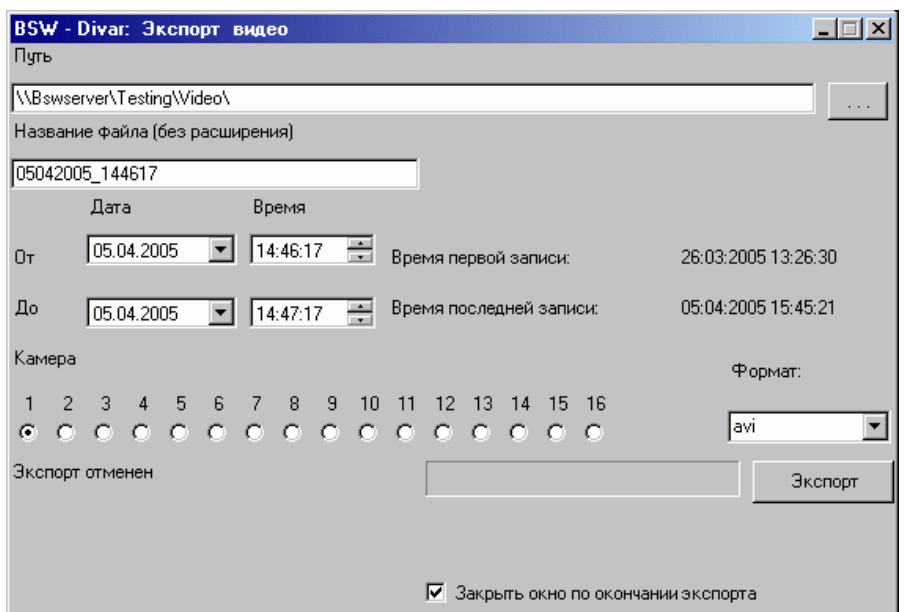
 Пауза;

 Кадр вперед;

 Кадр назад.



## Экспорт видео



# КОМПАНИЯ Безопасность

надежность правильных решений

Автоматическое управление ЦВМ DIVAR осуществляется с помощью ПК «Робот».

В настоящий момент с помощью команд ПК «Робот» Вы можете настроить выполнение (либо по определенным событиям, возникающим в системе безопасности, либо по заданным временным меткам) следующих автоматических действий:

- Экспорт Видео;
- Воспроизвести Видео;
- Показать Живое Видео;
- Режим отображения;
- Переключить камеру на Монитор;
- Имитировать тревогу на шлейфе;
- Выполнить команду CLI.

Эти команды задаются на узле «События» страницы «Робот» в КП «Конфигуратор» с помощью добавления действия на событие.

The image displays two screenshots of a software configuration interface. The left screenshot shows a tree view under 'События - Divar' with several actions listed. The right screenshot shows the configuration for the 'Воспроизвести видео' action, with parameters for camera number, start/end times, window coordinates, and a mode code.

| Параметры команды: |        |
|--------------------|--------|
| Дивар              | Divar2 |
| Номер камеры       | 1      |
| Начальное время    | 5      |
| Конечное время     | 5      |
| Координата X окна  | 0      |
| Координата Y окна  | 0      |
| Код режима вставки | Insert |

| Параметры команды: |        |
|--------------------|--------|
| Дивар              | Divar1 |
| Номер камеры       | 1      |
| Номер монитора     | 2      |

## УСЛОВИЯ ВЫПОЛНЕНИЯ ПРОГРАММЫ

Для нормального функционирования ТПС необходимо, чтобы был установлен ПК BSW, включающий в себя «BSW – Дивар», а также ПК «Робот».