

# КОМПАНИЯ Безопасность

надежность правильных решений

## Техническая подсистема «Securiton»

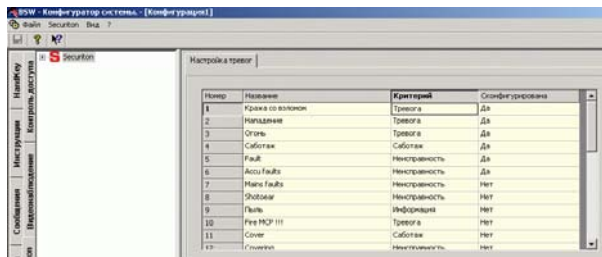
Техническая подсистема «Securiton» является составной частью программного комплекса BSW (ПК BSW), входящего в интегрированную техническую систему безопасности (ИТСБ). Она предназначена для оперативного отображения и обработки информации о функционировании охранно-пожарного сигнализации (ОПС) фирмы Securiton.

Основными этапами организации функционирования подсистемы «Securiton» являются:

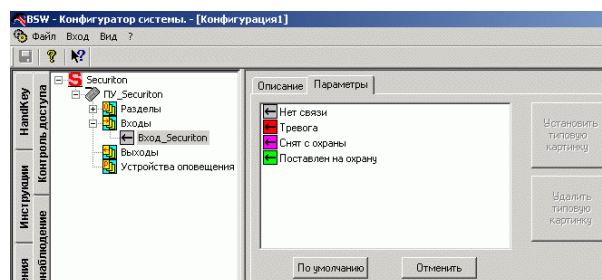
- конфигурирование технических средств (ТС) охранно-пожарной системы «Securiton»;
- размещение элементов ОПС «Securiton» на планах КП РМО;
- контроль и анализ сообщений, поступающих от периферийного оборудования ОПС «Securiton» операторам КП РМО.

В КП «Конфигуратор» осуществляется:

- Определение свойств обрабатываемых тревог для подсистемы «Securiton»



- Добавление технических средств системы «Securiton»

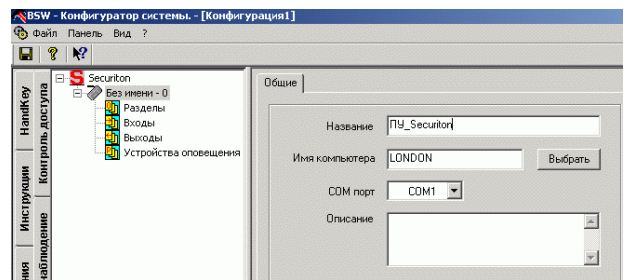


- Настройка параметров разделов, зон, извещателей, входов и выходов.

## Конфигурирование параметров ТС системы «Securiton»

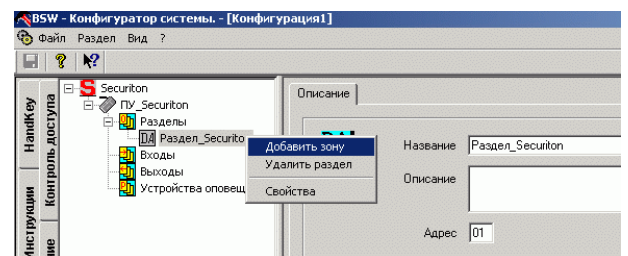
Конфигурирование параметров панели управления

- «Название» - название панели.
- «Имя компьютера» - уникальное имя компьютера в локальной сети, к которому панель подключена.
- «Порт» - порт, к которому подключена панель.
- «Описание» (необязательный параметр) - поясняющий текст для данного устройства.



## Управление разделами

- «Название» - название раздела.
- «Описание» (необязательный параметр) - поясняющий текст для данного устройства.
- «Адрес» - адрес, по которому раздел подключен к панели. Адрес не может быть пустым и представляет собой число в диапазоне от 0 до 99.

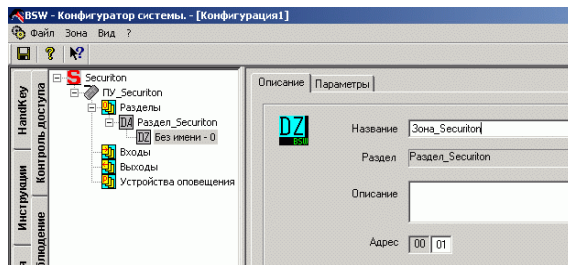


# КОМПАНИЯ Безопасность

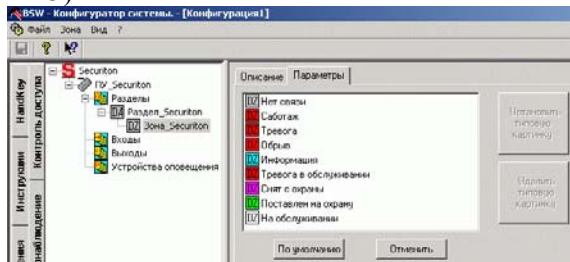
надежность правильных решений

## Управление зонами

- «Название» - название зоны.
- «Раздел» (не редактируемое) отображается название раздела, к которому подключена зона.
- «Описание» (необязательный параметр) - поясняющий текст для данного устройства.
- «Адрес» - адрес, по которому зона подключена к разделу. В первом (не редактируемом) поле отображается адрес, по которому раздел подключен к панели.



На странице «Параметры» конфигурируются параметры индентификации событий с помощью изменения цвета пиктограммы зоны (в КП РМО)

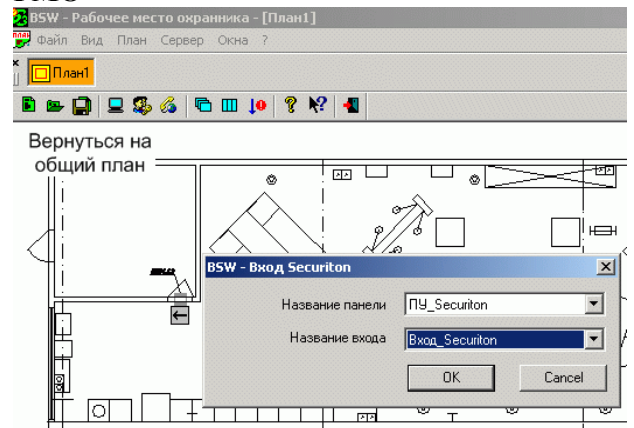


По аналогичной схеме конфигурируются параметры других компонент ОПС Securiton (вход, выход, устройства оповещения).

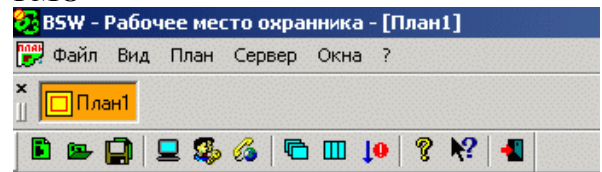
## Информация о событиях, происходящих в подсистеме «Securiton»

Обеспечение операторов на постах ИТСБ информацией о событиях, происходящих в подсистеме «Securiton», осуществляется с помощью КП РМО.

## Размещение элементов ОПС на планах КП РМО



## Управление элементами ОПС на планах КП РМО



# КОМПАНИЯ Безопасность

надежность правильных решений

## Цветовая индикация

При получении каких-либо сообщений от ТПС «Securiton» пиктограммы периферийного оборудования ТПС «Securiton», установленные на планах в КП РМО могут изменять свой цвет, который отражает изменение состояния.

## Управление устройствами ТПС «Securiton» в рамках ЛПС «Робот»

Автоматическое управление устройствами ТПС «Securiton» осуществляется с помощью ПК «Робот». С помощью команд ПК «Робот» можно настроить выполнение либо по определенным событиям, возникающим в системе безопасности, либо по заданным временным меткам.

Эти команды задаются на узле «События» страницы «Робот» в КП «Конфигуратор» с помощью добавления действия на событие.

Тип команды:	Securiton
Имя команды:	Управление извещателем
Параметры команды:	
Название панели	Панель_Securiton
Название раздела	Раздел_Securiton
Название зоны	Зона_Securiton
Название извещателя	Извещатель_Securiton
Команда	Поставить на охрану

## Сообщения ТПС «Securiton»

При работе с устройствами ТПС «Securiton» кроме цветовой индикации событий в окно просмотра сообщений КП «Рабочее место охранника» поступают сообщения.

## Примеры сообщений

Пиктограмма	Текст	Уровень отображения	Уровень тревожности
<i>Состояние панели</i>			
	Панель не отвечает	Вывод без п.	0
	Панель на связи	Вывод без п.	0
	Завершена работа драйвера	Вывод без п.	0
	Ошибка открытия порта	Вывод без п.	0
	Ошибка открытия порта (NET В СИСТЕМЕ)	Вывод без п.	0
	Ошибка открытия порта (ЗАНЯТ)	Вывод без п.	0
<i>Извещатели Общие</i>			
	Any slot Active-1	Вывод с п.	0
	Any slot Passive	Вывод без п.	0
	Any slot Acknowledged	Вывод без п.	0
	Any slot Evaluation on	Вывод без п.	0
	Any slot Evaluation off	Вывод без п.	0

## УСЛОВИЯ ВЫПОЛНЕНИЯ ПРОГРАММЫ

Для установки и нормального функционирования ПК BSW с технической подсистемой «Securiton» необходимо:

- 1) ПЭВМ типа IBM PC с конфигурацией, отвечающей требованиям ПК BSW.
- 2) ОПС «Securiton», включающая в себя:

- прибор индикации и управления MIC 732 (731);
- интерфейсный модуль SIB71 для подключения к COM-порту ПЭВМ;
- требуемое периферийное оборудование (пожарные, охранные извещатели, устройства оповещения и др.);
- внутреннее программно-аппаратное обеспечение Securiton, соответствующее указанной в предыдущем пункте конфигурации периферийного оборудования.

3) Для нормального функционирования ПК BSW с подсистемой «Securiton» на ПЭВМ должны быть установлены следующие программные средства:

- клиентское приложение «Рабочее место охранника» (КП РМО);
- клиентское приложение «Конфигуратор»;
- клиентское приложение «Администратор BSW»;
- клиентское приложение «Просмотр журнала событий»;
- приложение «Драйвер Securiton».